



# 十二年國民基本教育

## 112年彰化區適性入學宣導



彰化縣十二年國教宣導團

講師：吳玉聆

時間：112年3月16日





# 簡報大綱

十二年國教理念及教育會考說明

彰化區適性入學管道介紹與說明

普高、技高群科介紹與說明

志願選填統計與輔導策略、結語



# 十二年國民基本教育入學方式

以『考試』為主的入學

免試入學、特色招生  
興趣、性向、能力



十二年國民基本教育著重適性入學  
引導教學正常化與強化生涯輔導

# 國中教育會考科目

考試科目	題型	題數	時間	備註
國文	4選1	38~46題	70分鐘	
英語	4選1 ( 閱讀 )	40~45題	60分鐘	占80%
	3選1 ( 聽力 )	20~30題	25分鐘	占20%
數學	4選1	23~28題	80分鐘	占85%
	非選擇題	2~3題		占15%
社會	4選1	50~60題	70分鐘	
自然	4選1	45~55題	70分鐘	
寫作測驗	引導寫作	1題	50分鐘	



# 國中教育會考日期時間表

112年5月20日(六)		112年5月21日(日)	
08 : 20-08 : 30	考試說明	08 : 20-08 : 30	考試說明
08 : 30-09 : 40	社會	08 : 30-09 : 40	自然
09 : 40-10 : 20	休息	09 : 40-10 : 20	休息
10 : 20-10 : 30	考試說明	10 : 20-10 : 30	考試說明
10 : 30-11 : 50	數學	10 : 30-11 : 30	英語閱讀
11 : 50-13 : 40	午休	11 : 30-12 : 00	休息
13 : 40-13 : 50	考試說明	12 : 00-12 : 05	考試說明
13 : 50-15 : 00	國文	12 : 05-12 : 30	英語聽力
15 : 00-15 : 40	休息		
15 : 40-15 : 50	考試說明		
15 : 50-16 : 40	寫作測驗		

# 國中教育會考成績能力等級與加註標示

能力等級	加註標示	比序積分	標示說明
精熟	A++	9分	精熟等級前25%
	A+	8分	精熟等級前26%~50%
	A	7分	精熟等級前51%~
基礎	B++	6分	基礎等級前25%
	B+	5分	基礎等級前26%~50%
	B	4分	基礎等級前51%~
待加強	C	3分	

能力等級區分採標準參照

# 國中教育會考題目分析

**試題「難易適中」**：題目靈活需思考分析，必須將概念融會貫通，只要觀念清楚就能判斷出答案。歷年趨勢為基本題增加，生活題增加，跨領域題型增加。

**題型生活化**：試題取材廣泛，引導學生將學習的知識，與生活經驗產生連結。

**重視圖表理解**：各科均有圖表題型，重視學生的思考與統整能力，需要學生具備正確觀念、耐心解讀及轉譯圖表資料。

(節錄自相關新聞報導及心測中心試題說明)

# 國中教育會考注意事項

會考為檢定國中三年學力而設計，**每位同學均須參加**

免報名費，採集中考場測驗，試場全面開放**冷氣**服務

身心障礙、突發傷病或懷孕學生可申請特殊試場應考服務

試場一般**違規採計點**，每記1點扣教育會考總積分1%  
(彰化區每記1點扣會考總積分0.45分，五專則為0.15分)

會考考題為**難易適中**，每一位學生皆由基礎等級出發，再努力一點，即可達精熟水準





# 簡報大綱

十二年國教理念及教育會考說明



彰化區適性入學管道介紹與說明

普高、技高群科介紹與說明

志願選填統計與輔導策略、結語



5  
五大理念  
十九個方案



# 彰化區高中職適性入學管道

## 免試入學

完全免試

技優甄審

校內直升

優先免試

免試入學

## 特色招生

考試分發入學  
(本區無辦理)

甄選入學

高職專業群科

藝才班

體育班

科學班

## 其他方式

實用技能學程

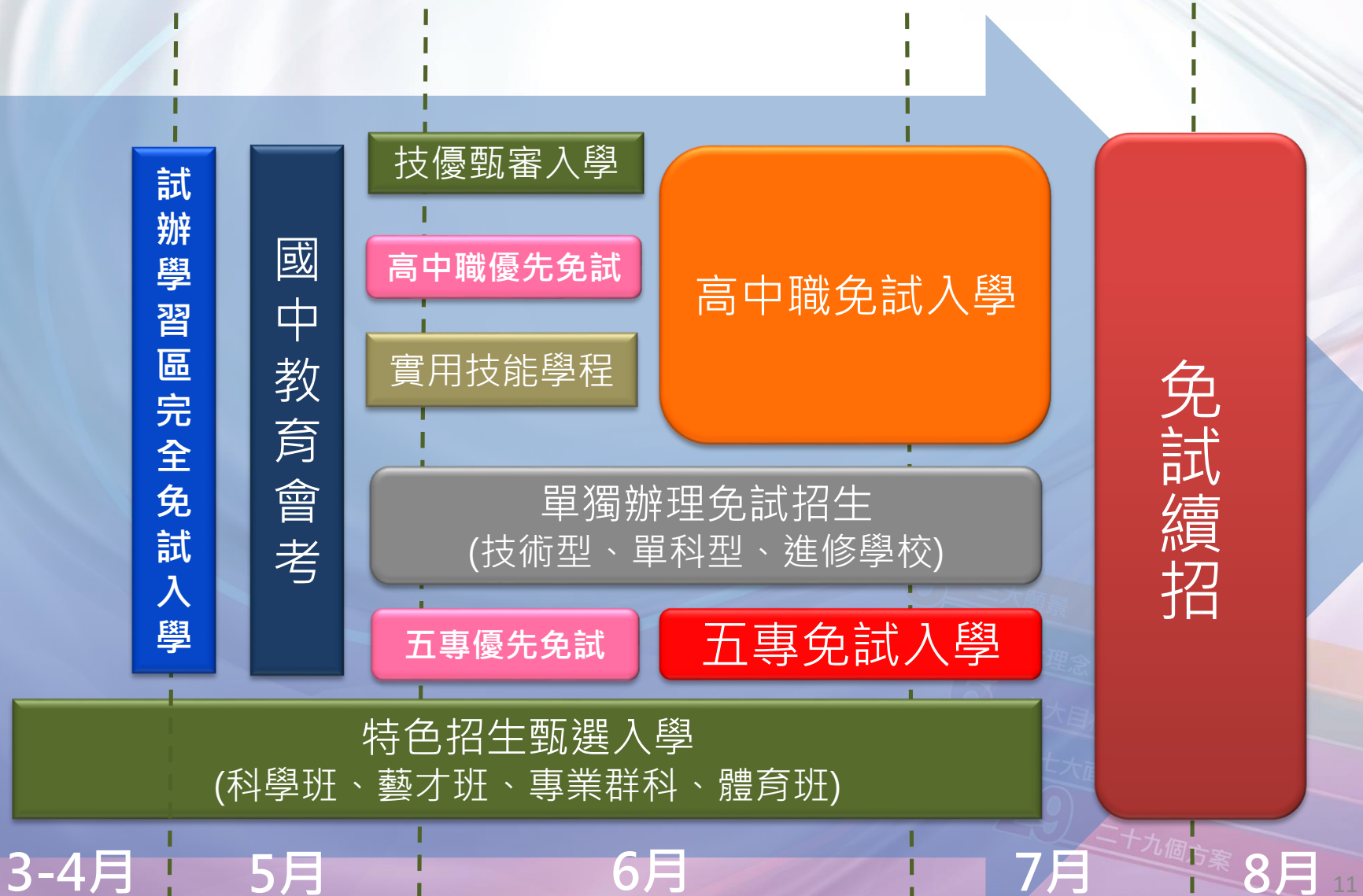
建教合作班

運動績優生獨招

身障適性輔導安置

其他獨招

# 112學年度彰化區適性入學管道時程表



# 112學年度免試入學注意事項

- 一、務必注意各管道**放榜**、**報到**及**放棄錄取資格**等重要日程。
- 二、各管道錄取報到後，如未於期限內放棄錄取資格者將不得報名其他入學管道。
- 三、請依照錄取學校的規定，於期限內繳交**畢業證書**等相關資料。
- 四、選校前，請參考各校特色課程與選修科目如何安排，以符應個人**性向與興趣**。

# 112學年度彰化區入學 \_ 變革事項

- 彰化區免試入學（包括優先免試及完全免試）超額比序項目積分對照表【均衡學習】項目
  - 112學年度起，**新增科技領域**，**四擇三**採計：健康與體育、藝術、綜合活動、科技
- 私立正德高中**應用英語科**、**應用日語科**於112學年度恢復招生



# 112學年度試辦學習區**完全**免試入學

## 實施

- 超額比序依彰化區高中高職免試入學超額比序項目規定辦理（**不採計志願序及國中教育會考積分**）。

## 名額

- **私立學校：文興95、達德153、大慶70**

## 時程

(112年)

- 5月12日-5月13日報名
- **5月19日放榜**(國中教育會考5月20-21日舉行)
- 6月16日報到



名額僅供參考，應以當年度簡章為準



# 112學年度技優甄審入學

## 特色

- 只看技藝教育課程成績或技藝技能競賽或科展成績。
- 單一選科、志願多校。(※需對應專業群科)
- 國立學校每班內含二名，私立學校每班外加二名。

## 採計積分

1	國際技能競賽(含科技展覽)
2	全國性技藝技能競賽
3	全國中小學科學展覽會、臺灣國際科學展覽會
4	其他國際性特殊技藝技能競賽
5	各縣(市)政府主辦報經本部備查之技藝技能比賽及科學展覽(不包括成果展)優勝者
6	全國技能競賽分區技能競賽青少年組競賽
7	領有技術士證
8	技藝教育課程成績優良，技藝教育課程職群成績達該班PR值七十以上者(得擇優一職群成績採計得分)

報名

• 112年5月  
25-26日

分發

• 依照積分高低及志願序分發學校

放榜

• 112年6月  
14日

報到

• 112年6月  
15日

僅供參考，應以當年度簡章為準

# 112學年度優先免試入學

## 實施

- 超額比序依彰化區高級中等學校優先免試入學超額比序項目規定辦理。
- 只可報名一所學校。（**一校多科**）
- 招生對象：112年2月1日前就讀本區國中且**未申請變更就學區**

## 名額

1. 高中：該校核定免試入學總名額之30%以內。
  2. 高職：該校核定免試入學總名額之30%以內，並以各類科都有名額為原則。
- （**彰中、彰女採分配名額方式給各國中，請見簡章**）

## 時程

（112年）

- 5月30日至6月6日下午3時止線上志願選填。  
國中列印報名表後，由學生及家長簽名確認交回。
- **6月7日報名（國中教育會考成績6月9日公布）**
- 6月14日放榜、6月15日報到

# 112學年度優先免試入學超額比序積分對照表

比序	項目	積分計算																上限
志願序	只填一校	僅能選填一所學校 (同校各科志願積分皆相同)																55分
身分別	經濟弱勢	低收入戶2分；中低收入戶1分																2分
	就近入學	彰化免試就學區及共同就學區7分																7分
品德服務	服務學習	幹部1學期2分；服務學習1小時0.1分														上限8分		20分
	獎勵紀錄	大功4.5分；小功1.5分；嘉獎0.5分 (功過相抵後)														上限6分		
	生活教育	完全或銷過後無懲處6分；無曠課紀錄者2分														上限8分		
績優表現	均衡學習	健康與體育、藝術、綜合活動、 <b>科技</b> ， <b>四擇三</b> 五學期6分；任四學期4分；任三學期2分														上限6分		16分
	社團參與	參與學校社團績優每滿一學期1分														上限4分		
	競賽成績	國際6/5/4/3、全國5/4/3/2、縣級4/3/2/1														上限6分		
	體適能	每項銅牌以上2分；中等或待加強1分														上限6分		
教育會考	國.英.數. 自.社	各科精熟A++為9分；精熟A+為8分；精熟A為7分 各科基礎B++為6分；基礎B+為5分；基礎B為4分 各科待加強C得3分 (寫作測驗列為同分比序項目)																45分
加權	原始分數	18	17	16	15	14	13	12	11	10	9	8	7	6	3	0	上限5分	5分
	加權分數	5	5	4.8	4.5	4.2	3.9	3.6	3.3	3.0	2.7	2.4	2.1	1.8	0.9	0		
均衡學習項目：只採原始成績，不採補考成績																總積分	150分	

# 優先免試入學會考成績加權計算示例

某高中教育會考加權採計科目：英語、數學

A生教育會考原始成績

英語A(7分)、數學B+(5分)

原始分數加總：7+5=12分

加權	原始分數	18	17	16	15	14	13	12	11	10	9	8	7	6	3	0
	加權分數	5	5	4.8	4.5	4.2	3.9	3.6	3.3	3.0	2.7	2.4	2.1	1.8	0.9	0

查本區優先免試入學超額比序項目積分對照表，加權分數為3.6分

# 112學年度彰化區優先免試入學名額

## 高中

彰化高中	131
彰化女中	103
員林高中	168
溪湖高中	157
和美實驗	30
鹿港高中	136
彰藝(普)	30
和美高中	40
二林高中	15
田中高中	30
成功高中	15

## 高職

彰師附工	149
彰化高商	189
員林家商	105
崇實高工	55
秀水高工	56
北斗家商	102
員林農工	124
永靖高工	99
二林工商	67

## 私立

文興	30
達德	210
大慶	45
正德	94
精誠	20

國立 1671+縣立130  
共1801

私立399

總名額  
2200

名額僅供參考，應以當年度簡章為準



# 112學年度免試入學

## 實施

- 超額比序積分依彰化區免試入學辦法規定辦理。
- 招生對象：彰化區(含共同就學區)國中畢業生。
- 欲跨區就讀高中職者，需事先(112年4月28日-5月5日)申請變更就學區。

## 報名

- 線上選填志願，不限學校科系。
- 報名人數未超過招生人數時，則全部錄取；報名人數超過招生人數時，則進行超額比序。
- 超額比序先比總積分，再配合學生選填之志願進行比序分發，若總積分相同則進行同分比序。
- 比序完仍超額時，則增額錄取。

## 時程

- 112年6月21-27日中午12時止線上志願選填。
- 國中列印報名表後學生及家長簽名確認交回。

# 112學年度免試入學變更就學區

## 條件

- 原就讀學區未設置適性群別或產業特殊類科。
- 因搬家遷徙至本區居住者。
- 跨區學生申請返回本區戶籍所在地就讀。
- 台商子女學校或海外返國就讀。
- 其他特殊原因。

## 申請

- **應屆畢業生**向所就讀之國中提出申請(上網填報)，各校彙整資料後發函至免試委員會辦理。
- **非應屆畢業生**(上網填報列印)直接向免試入學委員會提出申請。

## 時程

- 112年**4月28日至5月5日**申請
- 112年5月19日通知審查結果

# 112學年度免試入學報名方式

個人序位查詢112年6月21日下午1時

線上志願選填112年6月21日下午1時起  
至6月27日中午12時止



網址<https://chc.entry.edu.tw>

志願選填時間截止後，由國中端列印紙本報名確認表

由學生及家長簽名確認後依國中端規定時限繳回報名表、  
相關資料與費用

# 112學年度免試入學彰化區超額比序積分對照表

比序	項目	積分計算		上限
志願序	不限志願	第1-20志願序均為45分; 第21志願序以後均為44分 (連續選填同校同職群者皆計為同一志願序; 日夜校視為同校)		45分
身分別	經濟弱勢	低收入戶2分; 中低收入戶1分		2分
	就近入學	彰化免試就學區及共同就學區7分		7分
品德服務	服務學習	幹部1學期2分; 服務學習1小時0.1分	上限8分	20分
	獎勵紀錄	大功4.5分; 小功1.5分; 嘉獎0.5分 (功過相抵後)	上限6分	
	生活教育	完全或銷過後無懲處6分; 無曠課紀錄者2分	上限8分	
績優表現	均衡學習	健康與體育、藝術、綜合活動、 <b>科技</b> ， <b>四擇三</b> 五學期6分; 任四學期4分; 任三學期2分	上限6分	16分
	社團參與	參與學校社團績優每滿一學期1分	上限4分	
	競賽成績	國際6/5/4/3、全國5/4/3/2、縣級4/3/2/1	上限6分	
	體適能	每項銅牌以上2分; 中等或待加強1分	上限6分	
教育會考	國.英.數. 自.社	各科精熟A++為9分; 精熟A+為8分; 精熟A為7分 各科基礎B++為6分; 基礎B+為5分; 基礎B為4分 各科待加強C得3分 (寫作測驗列為同分比序項目)		45分
均衡學習項目：只採原始成績，不採補考成績			總積分	135分

# 112學年度彰化區高中職免試入學名額

## 高中

彰化高中	524
彰化女中	406
員林高中	392
溪湖高中	368
和美實驗	75
鹿港高中	303
彰藝(普)	105
和美高中	90
二林高中	80
田中高中	50
成功高中	80

## 高職

彰化高商	413
彰師附工	376
員林家商	222
崇實高工	242
秀水高工	175
北斗家商	241
員林農工	272
永靖高工	264
二林工商	263

## 私立

文興	79
達德	286
大慶	110
正德	221
精誠	215

國立4536+縣立405  
共4941

私立911

進修學校  
476

總名額6328

名額僅供參考，應以當年度簡章為準



# 112學年度免試入學志願序計分方式說明

志願序	志願	群科	志願序積分
1-1	H校,普通科		45
2-1	A校,機械科	機械群	45
2-2	A校,鑄造科	機械群	45
2-3	A校,機電科	機械群	45
2-4	A校,機械木模科	機械群	45
3-1	A校,建築科	土木與建築群	45
4-1	B校,資訊科	電機與電子群	45
5-1	C校,電機科	電機與電子群	45
6-1	B校,園藝科	農業群	45
6-2	B校,農場經營科	農業群	45
7-1	B校,化工科	化工群	45
:	:	:	:
19-1	D校,電子科	電機與電子群	45
20-1	E校,汽車科	動力機械群	45
21-1	E校,建築科	土木與建築群	44
22-1	E校,機械科	機械群	44
:	:	:	:

1. 連續選填同校同職群者皆計為同一志願序積分。
2. 第1-20志願序積分均為45分，第21志願序以後均為44分。
3. 志願序至少選填40個以上(教育處規定)，避免高分落榜。
4. 同分比序第4項比志願序，例如：  
 $(1-1) > (2-1)$   
 $(2-1) > (2-2) > (2-3)$

# 112學年度免試入學錄取方式說明

- ✦ 報名人數未超過招生人數時，則全部錄取
- ✦ 報名人數超過招生人數時，則進行超額比序
- ✦ 超額比序先比**總積分**，再配合學生選填之志願進行比序分發，若總積分相同則進行同分比序(順序如下)

總積分相同	1	2	3	4	5	6	7	8	9	10	11	12	13	14
	志願序積分	就近入學	寫作測驗*	志願序 「即志願順位」	經濟弱勢	均衡學習	服務學習	生活教育	競賽表現	獎勵紀錄	體適能	社團參與	會考總積分	各科積分

(各科順序為國、數、英、自、社)

- ✦ 比序完仍超額時，則增額錄取

# 112學年度免試入學重要日程表

項目	日期(112年)
第一次志願模擬選填	1月3日至1月13日
第二次志願模擬選填	3月28日至4月12日
<b>積分採計截止日</b>	<b>4月21日</b>
公告實際招生名額	6月21日中午12時後
開放個人序位查詢	6月21日至6月27日中午止
線上志願選填	6月21日至6月27日中午止
集體報名	6月29日至6月30日
放榜	7月11日
報到	7月14日



# 112學年度彰化區特色招生專業群科甄選入學

校名	科別	特色班級	名額
彰師附工	汽車科	汽車工程專技班	18
	建築科	創意建築設計班	18

項 目	日期(112年)
報名	3月13-17日
術科測驗	4月22-23日
放榜	6月14日
報到	6月15日

## 可跨區報名

- 錄取門檻：國中教育會考成績  
汽車科：各科B以上且英數自至少二科B+以上  
建築科：國社B以上，英數自B+以上
- 汽車科：書審(30%)、面試(10%)、術科(60%)
- 建築科：書審(30%)、面試(10%)、術科(60%)

名額僅供參考，應以當年度簡章為準

# 112學年度特色招生藝才班甄選入學

## 班 別

- 音樂班、美術班、舞蹈班、戲劇班

## 辦理方式

- 聯合分發或單招，可跨區報名
- 以術科測驗或能力檢定為主

## 測驗內容

- 術科考試依特色課程內容，設計考科及加權計分

## 辦理時程 (112年)

- 2月13日至2月24日聯合術科測驗報名
- 4月8日至4月9日術科測驗(美術、戲劇)
- 4月15日至4月17日術科測驗(舞蹈、音樂)
- 6月9日至6月15日分發報名
- 6月26日至6月30日志願選填

## 錄取方式 (112年)

- 以術科測驗及學生志願作為錄取依據，得參採國中教育會考成績作為入學門檻
- 7月11日至7月12日分發放榜及報到



# 112學年度特色招生藝才班招生名額

彰化區學校	校名	班級	名額
	彰化高中	音樂班	25
	員林高中	美術班	25
	彰化藝術高中	音樂班	25
		美術班	25
		舞蹈班	20
成功高中 (單獨招生)	音樂班	25	



術科測驗	班別	測驗項目
	音樂班	主修、副修、視唱、聽寫、樂理與基礎和聲
	美術班	素描、水彩、水墨、書法
	舞蹈班	芭蕾舞、現代舞、中國舞、即興創作
	戲劇班	創意思維、口語表達、專長表演



名額僅供參考，應以當年度簡章為準

# 112學年度特色招生體育班甄選入學

學校	名額	種類
和美實校	35	柔道、桌球、跆拳道
二林工商	24	拳擊、舉重、田徑、排球
員林農工	30	田徑、跆拳道
崇實高工	35	田徑、跆拳道、羽球
彰化藝中	60	棒球、桌球、曲棍球、拳擊、田徑、游泳、 <b>射箭</b>
二林高中	30	拳擊、田徑、巧固球
成功高中	35	拳擊、田徑、籃球
田中高中	30	籃球、田徑、武術、羽球
和美高中	30	排球、田徑、武術

辦理時程	日期(112年)
報名	5月1日至5月3日
術科測驗	5月6日
放榜	5月8日
報到	7月14日

- 可跨區報名
- 採術科成績



名額種類僅供參考，應以當年度簡章為準

# 112學年度特色招生科學班甄選入學

## 招生名額

- 國立彰化高中（25名，男女兼收）

## 實施方式

- 報名資格依簡章規定

## 辦理時程 (112年)

- 2月16日至3月2日報名
- 3月11日辦理科學能力檢定
- 4月7日報到

## 錄取方式

- 通過入班資格審查者進入科學能力檢定，篩選60名進入實驗實作
- 依科學能力檢定(40%)與實驗實作(60%)成績高低排序，擇優錄取23名、備取若干名



名額僅供參考，應以當年度簡章為準

# 112學年度實用技能學程

## 特色

- 課程設計**延續國中技藝教育課程**
- 適合**具技藝傾向、就業意願及想學一技之長**的學生
- 非技藝班學生亦可報名(需附生涯發展規劃書)
- 曾選習國中技藝教育學生優先於未曾選習學生分發

## 集體報名

- 112年5月25-26日

全國實用技能學程輔導分發委員會

[https://www.pntcv.ntct.edu.tw/ischool/publish\\_page/201/](https://www.pntcv.ntct.edu.tw/ischool/publish_page/201/)

## 放榜

- 112年6月12日

## 錄取報到

- 112年6月15日



# 112學年度彰化區實用技能學程招生科班

學校	實用技能學程科別
大慶商工	汽車修護科、餐飲技術科
達德商工	機械加工科、汽車修護科、美髮技術科、餐飲技術科 水電技術科、烘焙食品科、多媒體技術科
二林工商	電機修護科(夜)
北斗家商	美髮技術科、美顏技術科、餐飲技術科
永靖高工	電機修護科
秀水高工	電機修護科、機械加工科、營造技術科
員林家商	美顏技術科(日/夜)、美髮技術科(夜)
員林農工	休閒農業科、烘焙食品科(夜)
鹿港高中	商用資訊科(夜)

招生名額請參閱當年度簡章



# 112學年度建教合作班

## 特色

- 透過**現場實作演練**，將實務與理論結合。
- 學生可藉此**獲得專業實用技術**，適合**操作型**學生。
- 訓練期間所得**生活津貼**可支付學費或生活費。

## 模式

- **輪調式**：學校與建教合作機構以兩班為單位實施輪調，一班在校、一班到建教合作機構接受職業技能訓練。
- **階梯式**：一、二年級在校，三年級到建教合作機構

## 錄取

- 各校自行招生，4月中招生，6月底放榜。
- **不採計國中在校成績。採面談、口試、實作等方式辦理評選。**
- **評選成績相同時，以經濟弱勢者優先錄取**

# 112學年度運動績優生獨招



分為「甄審」、「甄試」及「單獨招生」

- **甄審**：以國際運動競賽成就為報名門檻，作為分發之標準，為外加招生名額
- **甄試**：甄試係以運動競賽成就為報名門檻，並加考學科及部分專長須參加術科檢定，為內含之招生名額
- **獨招**：其招生規定由各校擬訂，報主管機關核定；除依規定報准得採外加3%名額方式辦理外，其名額為內含之招生名額



**不受就學區限制，學生得跨區報考**

種類	招生學校	名額	運動類別
獨招	北斗家商	11	空手道、木球、田徑
獨招	彰化女中	6	羽球、排球

名額僅供參考，應以當年度簡章為準

# 112學年度身心障礙適性輔導安置

## 特色

- 不採國中教育會考成績
- 保留適性安置名額
- 可繼續參加免試或特招，若未錄取可回歸適性安置學校

請洽輔導室





# 112學年度 五專適性入學管道

優先免試、聯合免試、特色招生甄選入學



- 3 三大願景
- 5 五大理念
- 6 六大目標
- 7 七大面向
- 29 二十九個方案

# 112學年度五專入學 \_ 變革事項

## ● 五專優先免試入學超額比序積分【技藝優良】項目採計方式

- 技藝教育課程成績，原採「上下學期總平均」
- 112學年度起，修正為「以單一學期之百分制成績擇優採計」



3 三大願景  
念  
目標  
二大面向  
29 二十九個方案



# 112學年度五專優先免試入學

## 實施

- 全國一區辦理(不分區)、**應屆畢業生採集體報名或個別網路報名，非應屆畢業生採個別網路報名**
- 統一積分採計項目，包含競賽、服務學習、技藝優良、弱勢身分、均衡學習、志願序、國中教育會考等7項
- 護理科及國立五專採計國中教育會考成績
- 私立五專(護理科除外)由各校決定是否採計國中教育會考成績

## 名額

- **佔五專各校科組核定招生名額50%-100%，強烈建議要報名**
- 採網路選填志願，考生可不限地區、學校、科組，至多可選擇30個志願

**41校**

**超過14,000個招生名額**

## 時程 (112年)

- 5月22-26日報名
- 6月8-12日志願選填
- 6月15日放榜、6月19日報到

**名額僅供參考，應以當年度簡章為準**



# 112學年度五專優先免試入學積分採計說明

積分採計項目		積分上限	積分採計項目說明
志願序 (1~30)		26	每五志願為一群：第1-第5志願：26分、第6-第10志願：25分、第11-第15志願：24分、第16-第20志願：23分、第21-第25志願：22分、第25-第30志願：21分
多元學習表現	競賽	7	簡章“國際、全國、區域及縣市”競賽項目：7-1分 採計日期：國中就學期間至至112年5月14日(含)前為限
	服務學習	15	擔任班級幹部、小老師或社團幹部任滿一學期得2分，同一學期同時擔任班級幹部、小老師或社團幹部，仍以2分採計服務學習每累計滿1小時：0.5分(適用111及112學年度) 採計日期：國中就學期間至112年5月14日(含)前為限
技藝優良 (以單一學期之百分制成績擇優採計)		3	90分以上：3分、80分以上未滿90分：2.5分、70分以上未滿80分：1.5分、60分以上未滿70分：1.0分
弱勢身分		3	低收入戶：3分；中低收入戶、支領失業給付、特殊境遇家庭：1.5分(符合一項即可)
均衡學習		21	四領域學習：健體、藝文、綜合、科技：7分/領域(五學期平均成績及格)
國中教育會考		32	A <sup>++</sup> 、A <sup>+</sup> 、A、B <sup>++</sup> 、B <sup>+</sup> 、B、C 6.4分、6分、5分、4分、3分、2分、1分
寫作測驗		1	6級分、5級分、4級分、3級分、2級分、1級分 1分、0.8分、0.6分、0.4分、0.2分、0.1分
總積分【上限】		101	會考科目違規每扣1點，則扣該科積分0.15分，至該科積分零分為止。

# 112學年度五專聯合免試入學

項目	說明
招生名額	<ul style="list-style-type: none"><li>共<b>41</b>校，超過<b>14,000</b>名</li><li><a href="https://www.jctv.ntut.edu.tw/nenter5/">https://www.jctv.ntut.edu.tw/nenter5/</a></li></ul>
實施範圍	<ul style="list-style-type: none"><li>分北、中、南3個招生區</li><li>不限原就讀國中地點，可向北、中、南區報名</li><li><b>各區限報名1所五專學校（一區一校）</b></li></ul>
錄取方式	<ul style="list-style-type: none"><li>依報名學校規定參加，<b><u>僅能擇一校現場登記分發報到</u></b></li><li>若報名人數少於學校科組招生名額則全額錄取</li><li>報名人數多於核定招生名額則依據<b>各校自訂之免試入學超額比序項目</b>進行比序，以積分高低作為分發依據</li></ul>



名額僅供參考，應以當年度簡章為準

# 112學年度五專聯合免試入學成績採計說明

項目	現況概述	最高積分	積分上限
1.多元學習表現	競賽：國中期間參與競賽，依競賽之層級給與不同的加分。 (國際比賽、全國性、縣市、國際發明展等)	7	16
	服務學習：學校服務表現及校外服務學習。(同一學期所有幹部合計1分，服務學習滿4小時計1分)(僅111及112學年度適用)	7	
	日常生活表現評量：功過相抵後之獎懲紀錄。	4	
	體適能：3項達門檻6分、2項達門檻4分、1項達門檻2分	6	
2.技藝優良	90以上3分、80以上2分、60以上1分 (以單一學期之百分制成績擇優採計)	3	3
3.弱勢身分	協助經濟弱勢(中低收入戶)學生或特殊境遇學生之升學機會	2	2
4.均衡學習	4領域5學期以上皆60者6分、2領域者4分、1領域者2分	6	6
5.適性輔導	「生涯發展規劃書」中家長、導師、輔導教師是否勾選五專	3	3
6.教育會考	每科「精熟」得3分、「基礎」得2分、「待加強」得1分	15	15
7.其他	各校自訂。計分比重不得超過5分，若有加權計分時亦同	5	5
總積分		50	

# 112學年度五專聯合免試入學流程圖

公私立國民中學應屆、非應屆畢業生或具同等學力者

五專聯合免試入學報名  
112年6月21日~7月3日

招生學校寄發免試入學現場登記分發通知單  
112年7月7日

考生依通知單指定地點參加現場登記分發報到  
112年7月12日



# 112學年度五專聯合免試入學招生委員會學校

## 北區五專聯合免試入學招生委員會



- 技專校院招生委員會聯合會
- <https://www.jctv.ntut.edu.tw/enter5/>

## 中區五專聯合免試入學招生委員會



- 仁德醫護管理專科學校
- <https://exam.jente.edu.tw/>

## 南區五專聯合免試入學招生委員會



- 國立高雄餐旅大學
- <https://s5.nkuht.edu.tw/>

# 112學年度五專免試入學招生學校

區	縣市	招生學校
北區	基隆市	經國管理暨健康學院
	台北市	國立臺北商業大學、臺北城市科技大學、台北海洋科技大學、馬偕醫護管理專科學校、國立台北科技大學
	新北市	致理科技大學、宏國德霖科技大學、黎明技術學院、華夏科技大學、台北海洋科技大學(淡水校本部)、耕莘健康管理專科學校(新店校區)、馬偕醫護管理專科學校(三芝校區)
	桃園市	新生醫護管理專科學校、龍華科技大學
	新竹縣	敏實科技大學
	宜蘭縣	聖母醫護管理專科學校、耕莘健康管理專科學校(宜蘭校區)
	花蓮縣	慈濟科技大學
中區	苗栗縣	仁德醫護管理專科學校
	台中市	國立臺中科技大學、弘光科技大學
	雲林縣	國立虎尾科技大學
	南投縣	南開科技大學
南區	嘉義市	崇仁醫護管理專科學校(嘉義校區)
	嘉義縣	崇仁醫護管理專科學校(大林校區)
	台南市	中華醫事科技大學、國立臺南護理專科學校、敏惠醫護管理專科學校、南臺科技大學、嘉南藥理大學
	高雄市	國立高雄餐旅大學、輔英科技大學、文藻外語大學、東方設計大學、樹人醫護管理專科學校、育英醫護管理專科學校、國立高雄科技大學、正修科技大學、高苑科技大學
	屏東縣	美和科技大學、慈惠醫護管理專科學校
	台東縣	國立臺東專科學校
	澎湖縣	國立澎湖科技大學

僅供參考，應以當年度簡章為準

# 112學年度五專特色招生甄選入學

招生學校	招生班別	招生名額	術科測驗項目
台南應用 科技大學	美術系	100	素描
	音樂系	55	樂理、聽寫 視唱、主修
	舞蹈系	45	舞蹈基本動作
東方設計 大學	美術工藝系	7	靜物素描 書面審查

1. 本招生管道之校系為**七年一貫制**之學制
2. 本招生管道由各招生學校自行辦理**單獨招生**及**術科測驗**

以上各項招生日程、招生方式、術科測驗項目，如有異動，請以簡章及各招生委員會公告為準

名額僅供參考，應以當年度簡章為準



# 簡報大綱

十二年國教理念及教育會考說明

彰化區適性入學管道介紹與說明

➔ 普高、技高群科介紹與說明

志願選填統計與輔導策略、結語



# 普通高中

國立彰化高中	縣立二林高中
國立彰化女中	縣立成功高中
國立員林高中	縣立田中高中
國立鹿港高中	縣立和美高中
國立和美實驗學校	私立精誠高中
縣立彰化藝術高中	私立正德高中

- 學術性向明確，有意從事學術研究與專門知能
- 通識課程為主
- 可繼續升讀大學及研究所



# 綜合高中

學校	學術學程	專門學程
溪湖高中	自然、社會	商業服務、應用英語、觀光餐飲
彰化高商	自然、社會	設計科技、會計事務、電子商務、應用英語
文興高中	自然、社會	資訊應用、商業服務、應用英語、應用日語、多媒體製作
竹山高中	自然、社會	衛生化工、應用英語
西螺農工	自然、社會	機械技術、汽車技術、電機技術、電子技術、化工、食品加工、應用英語

- 高一統整試探，高二、高三適性選擇學術或專門學程
- 自主選讀、適性輔導、生涯探索、進路寬廣

# 112學年度彰化區 工業類 設科學校

機械科：彰工、秀工、員農、永工、二工、達德

鑄造科\*：彰工

機械木模科\*：彰工

機電科：彰工

製圖科：彰工、秀工、永工

生物產業機電科：員農

汽車科：鹿中、彰工、大慶、達德

飛機修護科：大慶

資訊科：彰工、崇實、永工、大慶、達德

電子科：彰工、二工

控制科：彰工

電機科：彰工、秀工、崇實、永工、二工、達德

電機空調科：崇實

冷凍空調科：崇實(夜)

化工科：崇實、永工

建築科：彰工、秀工、員農、永工、二工

# 112學年度彰化區 商業、水產、藝術與設計設科學校

商業經營科：鹿中、彰商、員家、北家、二工

國際貿易科：鹿中、彰商、員家、北家

資料處理科：彰商、北家、二工、達德

電子商務科：員農



應用英語科：彰商、員家、正德

應用日語科：正德

水產養殖科\*：鹿中

多媒體動畫科：大慶

室內空間設計科：秀工、崇實、永工、二工

家具設計科：崇實

廣告設計科：彰商、北家

# 112學年度彰化區 農業、家事類 設科學校

園藝科：員農

農場經營科\*：員農

畜產保健料\*：員農

食品加工科：員農

招生科別名額依各招生簡章為準  
底線：同時開設於進修部(夜校)  
星號：產業特殊需求類科，三年免  
學雜費



餐飲管理科：北家、大慶、達德

觀光事業科：達德

家政科：員家

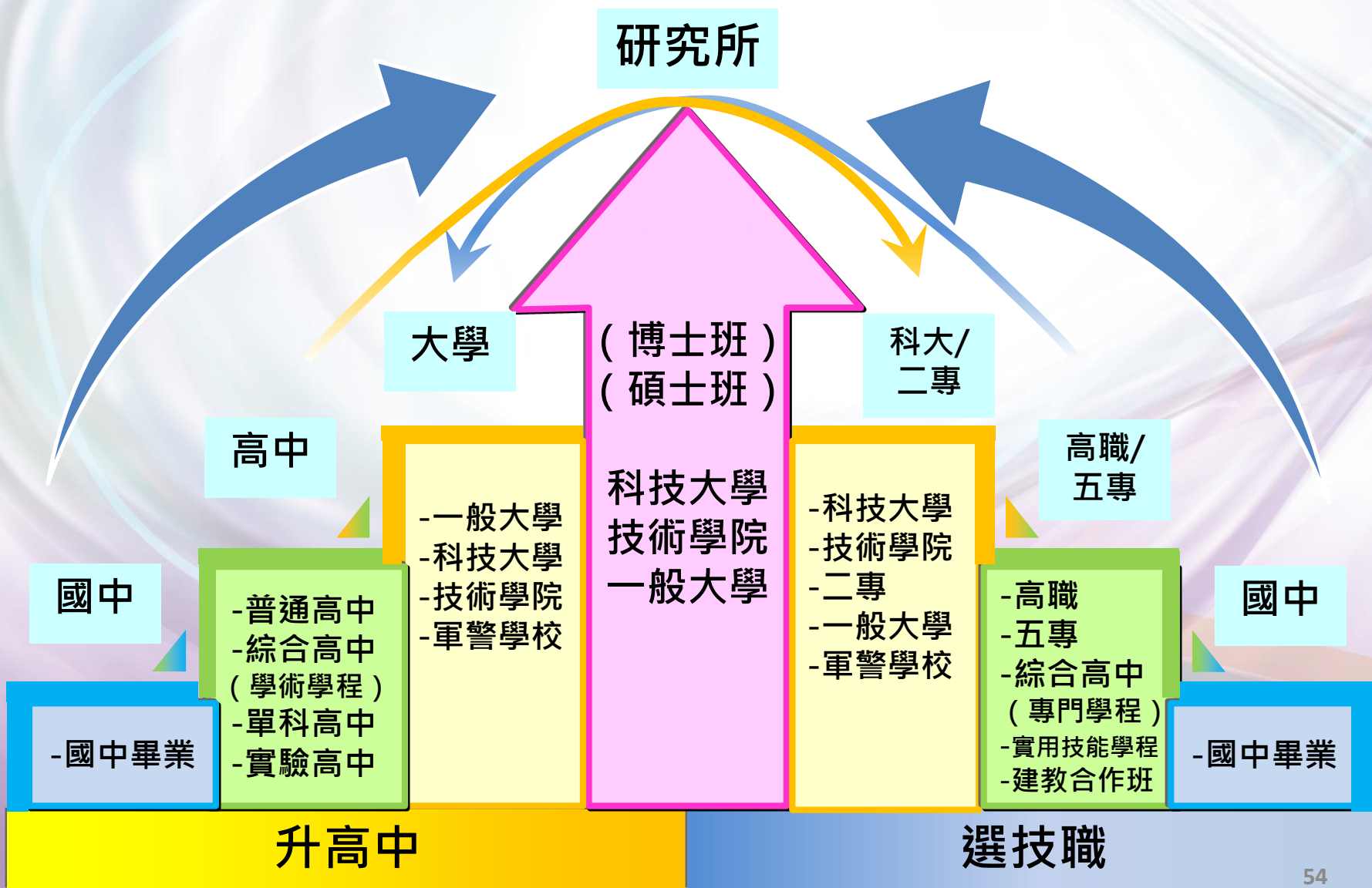
服裝科：員家

幼兒保育科：員家、達德

美容科：北家、達德、員家(夜)

照顧服務科：北家(夜)、達德

# 高中與技職的升學進路







# 簡報大綱

十二年國教理念及教育會考說明

彰化區適性入學管道介紹與說明

普高、技高群科介紹與說明

➔ 志願選填統計與輔導策略、結語



# 108新課綱高中職的改變

## 普高

- 降必修學分，調高選修學分
- 開設多種選修課程
- 增加校訂必修
- 每週有2-3節彈性學習時間

## 技高 高職

- 新增15-30學分的實習課程
- 開放多元選修課程
- 實習科目新增技能領域實習課程
- 增加彈性學習時間

## 大學考招

- 繁星推薦、申請入學時程延後
- 減少採計的考科
- 學測數學將分成A、B兩考科
- 學測與分科測驗將考選擇題與非選題的混合題型
- 採計**學習歷程檔案**

## 技專院校

- 考科調整
- 各校科系權重可自由設定
- 技優甄審將對準乙級技術士證的對應性
- 管道名額比例將調整
- 甄選入學採用**學習歷程檔案**

(引自未來family5分鐘看懂新課綱)

# 108新課綱高中職的改變

## 學生學習歷程檔案蒐集資料項目

### 基本資料



學生學籍資料  
(含幹部紀錄)

### 修課紀錄



修習科目學分數和學業  
成績、課程諮詢紀錄

### 課程學習成果



修習科目(具學分數)  
作業作品或書面報告

### 多元表現



彈性學習時間、團體  
活動時間及其他表現

# 生涯探索建議方向

- **學生要認識自己，將來想學什麼？想往哪裡去？**
  - 透過多元體驗，理解真實世界的職業面貌，了解自己適合的環境，體會目的感，創造學習動機。
- **教師要發現生涯特質，找到特色與優勢**
  - 了解平日感興趣的活動，歸納喜歡的原因，善用國中生涯探索管道，練習做選擇。
- **家長要當子女的伯樂，用心陪伴與回饋**
  - 運用客觀資料（學業、性向、興趣），透過不同領域職業討論，擴展生涯視野，適性選擇學校科系。

(引自親子天下2019 七月號)



# 生涯規劃金三角

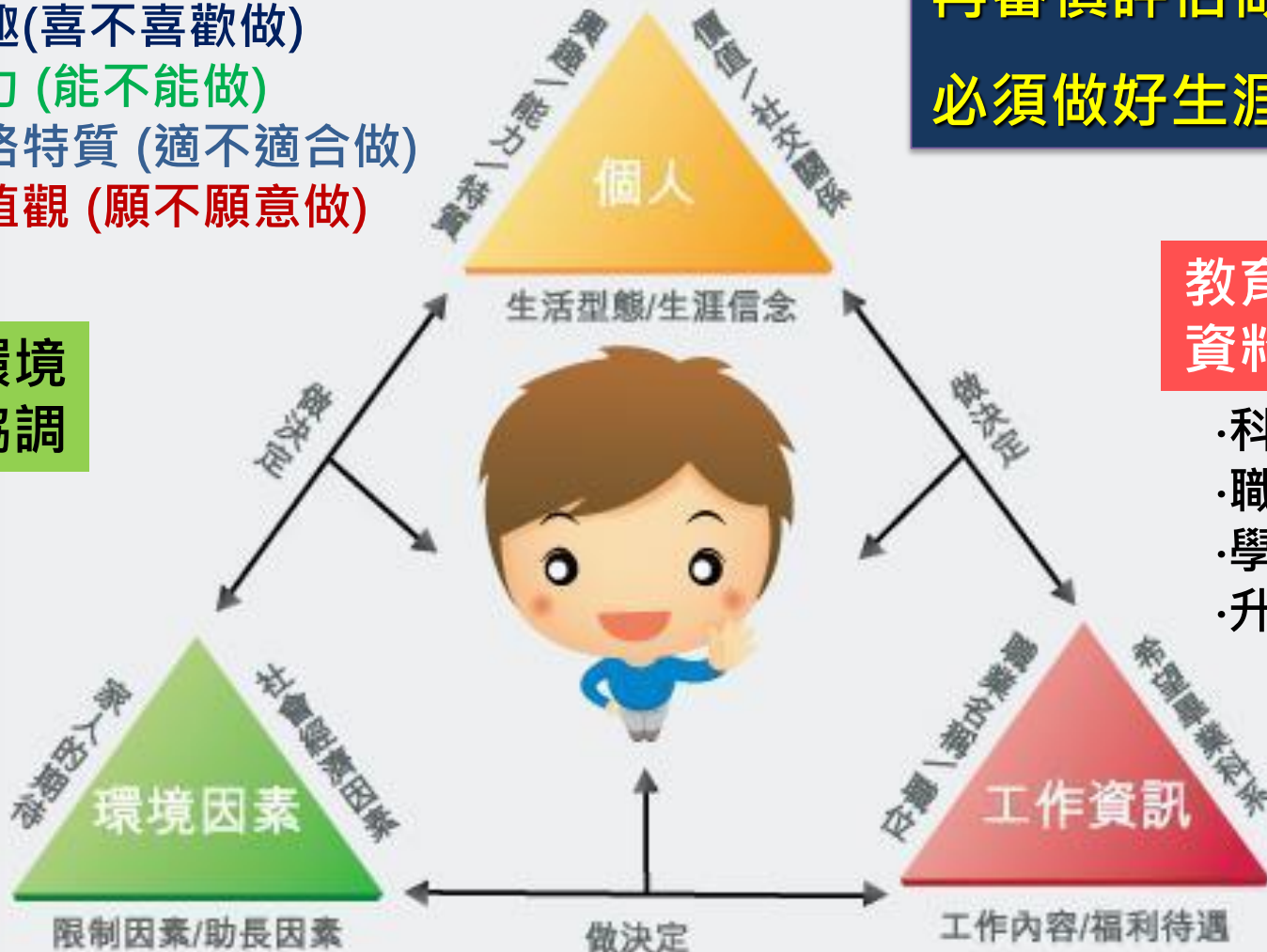
個人特質的  
澄清與了解

1. 興趣(喜不喜歡做)
2. 能力(能不能做)
3. 人格特質(適不適合做)
4. 價值觀(願不願意做)

蒐集資料進行討論  
再審慎評估做決定  
必須做好生涯規劃

個人與環境  
關係的協調

- 機緣
- 家庭因素
- 社會潮流
- 家人期望
- 同儕團體
- 地緣關係
- 阻力助力



教育與職業  
資料的蒐集

- 科系類別
- 職業類別
- 學校類別
- 升學管道



# 111學年度彰化區免試入學志願選填統計

- 平均**選填**志願數**18**個
- 平均錄取志願數第**2.7**個志願序
- 錄取**第一志願**者為58.19%
- 錄取**前三志願**者為84.66%
- 錄取**前五志願**者為90.66%
- 總錄取率為98.6%



未錄取者請留意  
各校續招資訊

# 掌握志願選填的秘訣

掌握外部因素

核對內在因素

創造未來可能性

- 3 三大願景
- 5 五大理念
- 6 六大目標
- 7 七大面向
- 29 二十九個方案

# 掌握外部因素 積分拔高 夢想實踐

## 可補強項目

1. 服務學習(多)
2. 獎勵紀錄(多)
3. 生活教育(良)
4. 均衡學習(均)
5. 社團參與(多)

## 要專注努力

1. 志願序
  - > 志願多填
  - > 考量因素
2. 教育會考
  - > 學科積分
  - > 寫作測驗

## 要進一步關心

1. 競賽表現
  - > 技藝競賽
  - > 各級競賽
2. 體適能

# 掌握外部因素 志願選填策略

- **擴充志願數**

如學生有意選填商業經營科，可再多選填商管群中其他科系或設計群及外語群中，較「不排斥」之科系選填

- **運用「務實志願」、「理想志願」交叉選填策略**

志願序積分為第1至第20個志願序45分，第21志願序後為44分，因此前20個志願序中可依學生考量，將務實及理想志願交替選填，例如：理想、務實、務實、理想、務實...等填寫方式

- **高職同校同一職群科系連續選填視為同一志願序**

可將同校同一職群科系連續選填，以增加錄取該校機會

# 核對內在因素 對升學進路的傾向





# 核對內在因素 學術傾向或技職傾向

類別/項目	技高、五專	普通高中
課程特色	<ul style="list-style-type: none"><li>• 以<b>專門技術</b>為導向</li><li>• 著重務實技術方面的專業實作實習課程〈如：實務專題、實習課程〉</li></ul>	<ul style="list-style-type: none"><li>• 以學術知能為導向</li><li>• 著重基礎知識學科課程〈如：國、英、數、理、地理、歷史、生物等〉</li></ul>
性 向	<ul style="list-style-type: none"><li>• <b>操作性</b>向強</li><li>• 喜歡動手實際操作</li></ul>	<ul style="list-style-type: none"><li>• 學術性向強</li><li>• 對學術研究興趣較濃</li></ul>
升學進路	<ul style="list-style-type: none"><li>• 以<b>科技大學</b>、技術學院、二專為主</li><li>• 一般大學為輔</li></ul>	<ul style="list-style-type: none"><li>• 以一般大學為主</li><li>• 科技大學、技術學院、二專為輔</li></ul>
未來發展	<ul style="list-style-type: none"><li>• 較強的<b>實務及技術能力</b></li><li>• 所學和<b>職場所需能力</b>接軌</li><li>• 升學、就業管道兼具</li></ul>	<ul style="list-style-type: none"><li>• 偏具知識型工作知能</li><li>• 基礎學科強、實務職能較弱</li></ul>



# 創造未來可能性 志願選填流程

列志願清單

因素考量  
能力評估

排志願序

再次檢視

務實地調整  
學校/科系



# 創造未來可能性

## 2022企業最愛大學TOP20

排名	大學	排名	大學
1	成功大學	11	中山大學
2	臺灣科技大學	12	中原大學
3	臺灣大學	13	輔仁大學
4	臺北科技大學	14	高雄科技大學
5	政治大學	15	元智大學
6	清華大學	16	中興大學
7	陽明交通大學	17	雲林科技大學
8	逢甲大學	18	虎尾科技大學
9	淡江大學	19	臺北大學
10	中央大學	20	東海大學

■ 企業重視實務能力，加強產學鏈結，縮減學用落差，技職因勢崛起

■ 企業求才首重「學以致用（就業力）」與「實務型人才」

(引自2022.01.24遠見網頁)

# 創造未來可能性

## 各產業主要工作薪資參考

### 勞動部職類別薪資調查 (110年7月經常性薪資)

主管：76.1K

專業人員：58.8K

技術員及助理專業人員：45.7K

事務支援人員：35.6K

技藝、設備操作及組裝人員：33.6K

服務及銷售人員：28.9K

基層技術工：27.5K

**專業能力愈強，薪資愈高**

數據資料引用自勞動部職類別薪資調查

109年大學畢業生平均起薪	
行業別	平均起薪
批發及零售業	29,548
運輸及倉儲業	30,308
住宿及餐飲業	28,018
出版、影音製作、傳播及資通訊服務業	30,511
金融及保險業	32,940
不動產業	30,218
專業、科學及技術服務業	30,127
支援服務業	28,536
教育業	28,570
醫療保健及社會工作服務業	30,372
藝術、娛樂及休閒服務業	28,110
其他服務業	26,676

# 諮詢專線、網路資源

## 諮詢專線：

- 各校教務主任、輔導主任
- 彰化縣地方宣導團責任區講師
- 彰化縣政府教育處：04-7531880
- 教育部免付費諮詢專線（0800-012-580）



## 網路資源：

- 教育部國中畢業生適性入學宣導網站（請見下頁）
- 彰化縣十二年國教資訊網

## 各校升學招生訊息



五大理  
六大目  
七大面  
29 二十九個方案



# 教育部國中畢業生適性入學宣導網站

<https://adapt-k12ea.pro.k12ea.gov.tw/>



首頁

最新消息

宣導資料 ▾

各類宣導連結 ▾

搜尋

請選取語言 ▾

登入

適性揚才，成就每一個孩子

為孩子創造無限的可能





# 結語—柔道國手楊勇緯



2020東京奧運柔道男子銀牌  
國際柔道聯盟2021世界排名第一

## 用九宮格表設定目標 每一行為都和目標相關

- 先從自己身上找答案，與自己對話，覺察自己的特質性向，立定目標、描繪藍圖
- 關鍵行動**：為了達成目標、實現願景，我的下一步該怎麼做？我該如何努力？
- 透過關鍵行動，由外而內，層層遞進，逐步朝向九宮格核心目標邁進
- 專注敏銳，適時修正行為或調整目標

楊勇緯目標設定九宮格

付出比別人多	被支持 被愛	累積 成功經驗	重視細節	嘗試 新技術	變化技	一個人 生活	領悟 教練的話	判斷對錯
信任自己	自信心	成功做到 教練要求	訓練過程中 攝影	技術	熟練度	享受孤單	想法	閱讀
訓練扎實	家人支持	想像力 訓練	檢視修正 自己	觀察 隊友對手	多向人 請教	觀察 身邊事物	與自己 對話	多學習
尊重對手	自我喊話	愈努力 愈幸運	自信心	技術	想法	願意付出	打開心房	全力以赴
愛惜道服	運氣	按部就班 做好每件事	運氣	奧運柔道 金牌	團隊信任	同理心	團隊信任	遵守規定
清晰 自我意識	在比賽中 表現積極	幸運物	人際關係	心理	力量體格	懂得感恩	給予 相等對待	更好的 資源
願意 幫助別人	包容	樂觀	抗壓力	心態 正向正確	情緒穩定	重量訓練	體重控制	體脂肪
不要抱怨	人際關係	同理心	回到當下	心理	做好 充足準備	強度大的 對手	力量體格	體能
親切待人	有禮貌	接納他人	心態想法 成熟	意象訓練	不疾不徐 冷靜思考	核心訓練	飲食維持	握力訓練